



مجموعة حلول مبتكرة
Innovative Solutions Group



التقرير العام
لمؤشر مايرز بريجز
MBTI للأنماط

**Myers-Briggs
Type Indicator®
PROFILE**

Developed by
Dr. Waleed Alwaleedi

Report prepared for:

عمر مطارذ الدهمشي

Date: **05/ 12/ 2024**

ESTP



مجموعة حلول مبتكرة
Innovative Solutions Group

Myers-Briggs Type Indicator® PROFILE

التقرير العام لمؤشر مايرز بريجز MBTI للأنماط



الفهرس

| | | |
|----|-------|--------------------------|
| 06 | | مقدمة |
| 09 | | أفضل حالاتهم |
| 09 | | سمات الأشخاص أصحاب النمط |
| 10 | | كيف يراهم الآخرون |
| 10 | | مناطق النمو المحتملة |

يمثل نمط MBTI الخاص بك بالأحرف الأربعة التي تمثل تفضيلاتك. بناءً على إجاباتك على التقييم؛ فإن نمط MBTI المبدئي الخاص بك هو ESTP ، ويوصف أيضًا بأنه صاحب "الحس الداخلي والتفكير الخارجي" ، وتم تحديد نتائجك في هذا التقرير:

| النمط المبدئي: ESTP | | |
|--|-------------------------------|---|
| <p>الأشخاص الذين تفضلهم "خارجي": يميلون إلى تركيز اهتمامهم على العالم الخارجي المتمثل في الأشخاص والأشياء</p> | <p>E خارجي</p> |  |
| <p>الأشخاص الذين تفضلهم "داخلي": يميلون إلى تركيز اهتمامهم على العالم الداخلي المتمثل في الأفكار الانطباعات.</p> | <p>I داخلي</p> | <p>مواضيع تركيز اهتمامك</p> |
| <p>الأشخاص الذين تفضلهم "حسي": يميلون إلى تلقي المعلومات من خلال الحواس الخمس والتركيز على المكان والزمان الحاليين</p> | <p>S حسي</p> |  |
| <p>الأشخاص الذين تفضلهم "حدسي": يميلون إلى تلقي المعلومات من خلال الاطلاع على الأنماط والصور الشاملة للأمور والتركيز على الاحتمالات المستقبلية</p> | <p>N حدسي</p> | <p>طريقة تلقيك للمعلومات</p> |
| <p>الأشخاص الذين يفضلون "التفكير": يميلون إلى اتخاذ قراراتهم بشكل يركز في المقام الأول على المنطق والتحليل الموضوعي للسبب والنتيجة</p> | <p>T التفكير</p> |  |
| <p>الأشخاص الذين يفضلون "الشعور": يميلون إلى اتخاذ قراراتهم بشكل يركز في المقام الأول على القيم والتقييم الشخصي للأمور التي تتمحور حول شؤونهم</p> | <p>F الشعور</p> | <p>مواضع اتخاذك للقرار</p> |
| <p>الأشخاص الذين يفضلون "إصدار الحكم": يميلون إلى التخطيط والتنظيم عند تعاطيهم مع أمور الحياة كما يفضلون تسوية الأمور</p> | <p>J الحكمي</p> |  |
| <p>الأشخاص الذين يفضلون "الاحتمالات": يميلون إلى تفضيل المرونة والعفوية عند تعاطيهم مع أمور الحياة كما يفضلون ترك الخيارات مفتوحة أمامهم</p> | <p>P الاحتمالي</p> | <p>كيفية تعاملك مع العالم الخارجي</p> |

يستطيع المستشار في مؤشر أنماط الشخصية MBTI إعطاءك مزيداً من المعلومات التوضيحية حول نتائج تقريرك، وحول وصف النمط كما هو موضح في المخطط أدناه.



يجد كثير من الناس أن نتائج MBTI الخاصة بهم تصفهم بشكل جيد، أما بالنسبة لآخرين، فإن تغيير حرف أو حرفين قد يساعدهم على اكتشاف نمط MBTI الذي يصف شخصيتهم بمزيد من الدقة. إذا كنت تعتقد أن الخصائص لا تنطبق عليك بشكل صحيح، فبإمكان المستشار الذي زودك بتقرير نتائج MBTI الخاص بك أن يساعدك على تحديد النمط الذي يناسبك بشكل أفضل.

وصف النمط: ESTP

1. مرن وقابل للتكيف وذو روح ابتكارية وعملي وواقعي.
2. قادر على الاستجابة بشكل مبتكر عند مواجهة التحديات.
3. واسع الحيلة، غالباً ما يجد طريقاً جديدة لاستخدام الأنظمة القائمة.
4. يميل إلى الاندفاع إلى المشاريع، ويتعلم المطلوب أثناء سير عمل المشروع.
5. يميل إلى اتخاذ قراراته بناءً على التحليل المنطقي والبراهين.
6. خبير في اكتشاف المتطلبات الحالية والتفاعل بسرعة من أجل الوفاء بها.
7. ينظر إليه الآخرون في العادة على أنه اجتماعي ومحب للمرح وعفوي.

الحس الداخلي والتفكير الخارجي

F الوظيفة السائدة Si الوظيفة الثالثة
Te الوظيفة المساعدة Ni الوظيفة المهملة

كل نمط أو مجموعة من التفضيلات يتّسم باهتمامات وقيم وسمات فريدة خاصة به. وبصرف النظر عن تفضيلاتك، فإنك قد تنتهج بعض السلوكيات التي تميز تفضيلات مناقضة لتلك التي اخترتها. لمناقشة الأنواع الستة عشر بشكل أوسع، انظر كتيب Introduction to Type لمؤلفته إيزابيل بريجز مايرز. أو حضور تدريب تفصيلي في هذا المجال لمساعدتك على فهم نمط شخصيتك بشكل أوضح.

أفضل حالاتهم:



يتمتع الأشخاص الذين لديهم تفضيلات الشخصية الخارجية والحس والتفكير والملاحظة ESTP بالحماس، فضلاً عن تميزهم بالنشاط في حل المشكلات، والاستجابة بصورة إبداعية لحالات التحدي داخل بيئتهم، ونادراً ما تجدهم يسمحون بتدخل القواعد أو الإجراءات القياسية، حيث يضعون طرقاً جديدة لاستخدام الأنظمة الحالية ويعملون على وضع أساليب سهلة لإجراء الأمور الصعبة، وإضفاء المرح على عملهم، فهم مرنون وقادرون على التكيف ومبدعون وواسعوا الحيلة، ويمكنهم جذب الفرق المتصارعة معاً، بالإضافة إلى أنهم يكونون أعضاء فريق رائعين. وتجدهم كزملاء معروفين بحبهم للأنشطة (فرق العمل أو الأنشطة الرياضية أو العمل)، وهذا بسبب عشقهم للحياة والاستمتاع بكل لحظة

سمات الأشخاص أصحاب النمط ESTP:



يهتم الأشخاص أصحاب النمط ESTP بما يدور حولهم من الأنشطة والطعام والملابس والأشخاص والعالم الخارجي، وكل شيء من شأنه أن يؤدي إلى اكتساب خبرات جديدة، ونظراً لأنهم يتعلمون من الممارسة أكثر من الدراسة أو القراءة؛ فإنهم يميلون إلى التعمق في الأشياء، وتعلمها أثناء العمل، واثقين في قدرتهم على الاستجابة بطريقة عملية يميل الأشخاص أصحاب النمط ESTP إلى التحلي بالصفات التالية:

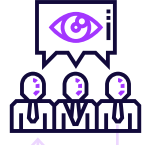
- يقظون.
- عمليون وواقعيون.
- نشطاء، ويشاركون في التجارب الفورية.

يتخذ الأشخاص أصحاب النمط ESTP القرارات عن طريق الاستنتاج والتحليل المنطقي، ويمكن أن يكون ذلك شديداً عندما يتطلب الوضع استخدام الشدة، وعادة ما يتمتعون بالصفات التالية

- محللون، ويمكنهم حل المشكلات بطريقة عقلانية.
- صريحون وجازمون.

يتمتع الأشخاص أصحاب النمط ESTP بخبرة في معرفة الاحتياجات الحالية، ويستجيبون بسرعة لتلبيتها، وعادةً ما يفضلون التعامل بمرونة مع الأمور كما هي بدلاً من إصدار الأحكام، ويتقبلون الأشياء بصورة طبيعية كما هي، ويبحثون عن حلول مرضية بدلاً من فرض ما ينبغي فعله أو ما يلزم فعله

كيف يراهم الآخرون:



لدى الأشخاص أصحاب النمط ESTP خبرة قوية في التعامل مع الحياة، يحبون الحياة وينغمسون فيها، ولذلك يستجيب الآخرون إلى حماسهم وروح الدعابة التي يتمتعون بها، الأشخاص أصحاب النمط ESTP هم أشخاص عمليّون، وعادة لا تروق له التوجيهات المكتوبة والنظريّة ويتجنبونها

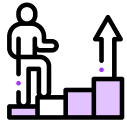
يمكن أن تمثّل المدارس التقليدية صعوبة للأشخاص أصحاب هذه النفضيلات، وعلى الرغم من أنّ الأشخاص أصحاب النمط ESTP يعملون بشكل جيّد عندما يجدون أموراً ذات صلة، مع السّماح لهم بخوض التجربة. وعادة ما يرى الآخرون الأشخاص أصحاب النمط ESTP على أنهم:

- اجتماعيون، محبوبون للمرح، وعفويون.
- مُقدّمون على المغامرات المحفوفة بالمخاطر.
- خبراء عمليون في حل الأزمات.

مناطق النمو المحتملة:

أحياناً لا تدعم الظروف المعيشية أصحاب النمط ESTP في التطوير والتعبير عن تفضيلاتهم من حيث الحس والتفكير

▪ إذا لم يطور الأشخاص أصحاب النمط ESTP من تفكيرهم؛ فلن يجدوا وسيلة مفيدة للاختيار بين الكم الهائل من المعطيات الحسية الواردة، وقد يواجهون صعوبة في تحديد الأولويات، أو يتخذون قراراتهم على أساس غير سليم.



▪ إذا لم يطور هؤلاء الأشخاص من حسهم؛ فمن المحتمل أن يركّزوا على المعطيات الحسية المتاحة فوراً، وبناءً عليه قد تقتصر قراراتهم على إرضاء رغباتهم الحسيّة، لا سيما تلك التي تنطوي على التحدي البدني أو المخاطرة البدنية.

▪ إذا لم يجد الأشخاص أصحاب النمط ESTP مكاناً يمكنهم فيه استخدام مواهبهم مع حصولهم على التقدير لما قدّموه من مساهمات؛ فإنهم عادة ما يشعرون بالإحباط، ومن المحتمل أن:

- يكون لديهم صعوبة في قبول النظام والالتزام بالمواعيد النهائية.
- يركّزوا بشكل كامل على الإثارة والنشاط، مع الاهتمام بالأنشطة الخارجية.
- يجعلوا الاستمتاع بالحياة في مقدمة التزاماتهم المهمة.

من الطبيعي أن يبدأ الأشخاص أصحاب النمط ESTP اهتمامًا أقلّ نحو الأجزاء غير المفضلة لديهم الخاصة بالحس والشعور، على الرغم من إهمالهم لذلك كثيرًا؛ إلا أنه من المحتمل أنّهم

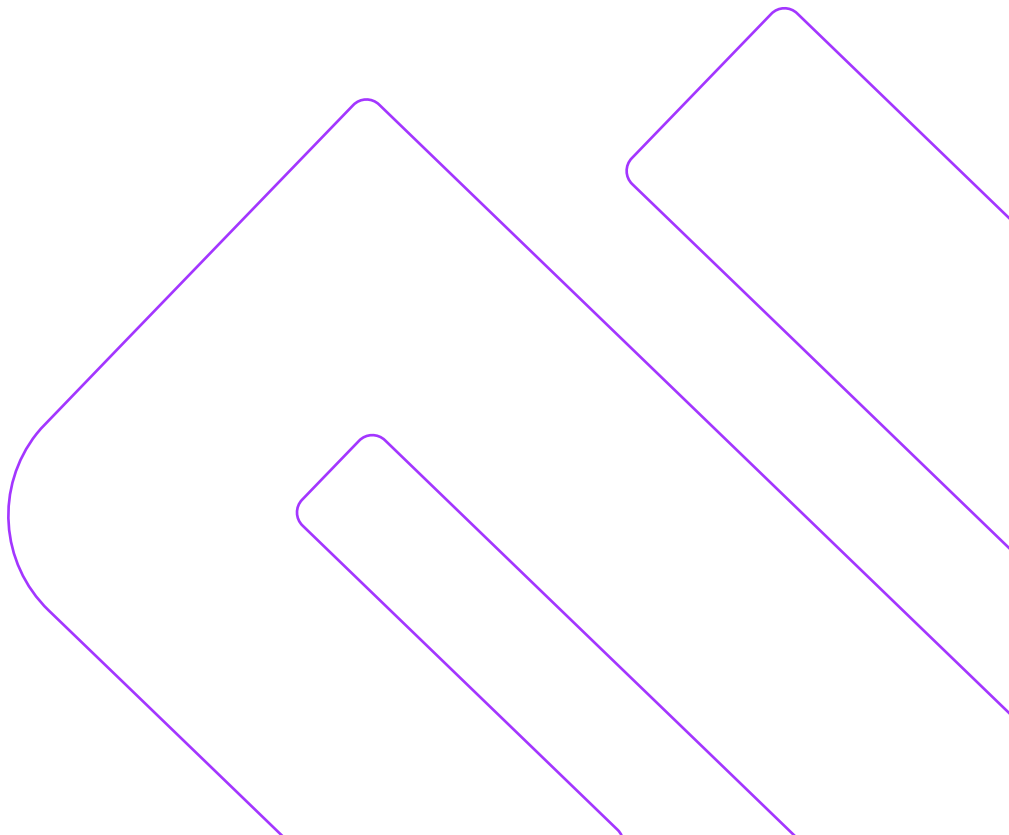
- لا يرون التداعيات الأوسع نطاقًا الناجمة عن أفعالهم وقراراتهم.
- ينسون التواريخ والأحداث التي لها معنى خاص عند الآخرين.
- لا يكونون على دراية بتأثير أفعالهم على الآخرين.
- يكونون قليلي الصبر في مناقشة أمرٍ ما أو تكوين علاقة.

وتحت كثرة الضغط يمكن أن تجد لدى الأشخاص أصحاب النمط ESTP نزوات سلبية؛ قد يتصوّرون أنّ الآخرين لا يكرثون لهم، ثمّ يقومون بعد ذلك بتهيئة معطيائهم الحسيّة وتشويها ليثبتوا لأنفسهم وجود «قرائن» على هذا الإهمال

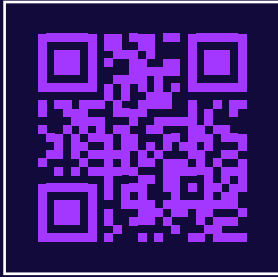




مجموعة حلول مبتكرة
Innovative Solutions Group







INNOVSOLEDU



0 5 5 6 1 8 9 3 3 3



INFO@INNOVSOLEDU.COM